

洪水ハザードマップ

洪水浸水想定区域図(計画規模)

香東川・本津川

Takamatsu City Flood hazard map

このマップ内にある2次元コードをスマートフォン等で読み取ると、各項目をより詳細に確認することができます。

たかまつ防災マップ QRコード

洪水浸水想定区域図 QRコード

ハザードマップ QRコード

我が家の備え QRコード

高松市 土砂災害防犯マップ QRコード

消防団別 土砂災害防犯マップ QRコード

消防団別 洪水浸水想定区域図 QRコード

消防団別 洪水ハザードマップ QRコード

おかわ防災Webポータル QRコード

オフナー たかまつ QRコード

高松地方気象台 QRコード

洪水ハザードマップについて

洪水ハザードマップは、平成31年3月に香川県より公表された「想定し得る最大規模の降雨」及び「計画規模」の見直しによる洪水浸水想定区域図等を基に作成したものです。このマップを活用し、洪水等による災害に備えてください。

クリアガーデン檀紙Ⅱ

●あなたがとるべき避難行動は? 必ず取り組みましょう

ハザードマップは浸水や土砂災害が発生するおそれの高い区域を着色した地図です。着色されていないところでも災害が起こる可能性があります。



ハザードマップで自分の家がある場所の色が確認し、印をつけてみましょう。

家がある場所の色が塗られていますか?

いいえ
色が塗られていなくても、周り比べて低い土地や崖のそばなどにお住まいの方は、市からの避難情報を参考に必要に応じて避難してください。

はい
災害の危険があるので、原則として自宅の外に避難が必要です。

例外
※浸水の危険があっても、①洪水により家屋が倒壊又は崩壊してしまうおそれの高い区域の外側である②浸水する深さよりも高いところにいる③浸水しても水がひくまで我慢できる。水・食糧などの備えが十分にある場合は自宅に留まり安全確保をすることも可能です。
※土砂災害の危険があっても、十分堅牢なマンション等の上層階に住んでいる場合は自宅に留まり安全確保をすることも可能です。

ご自身または一緒に避難する方は避難に時間がかかりますか?

いいえ
ご自身または一緒に避難する方は避難に時間がかかりませんか?

はい
安全な場所に住んでいて身を寄せられる親戚や知人はいますか?

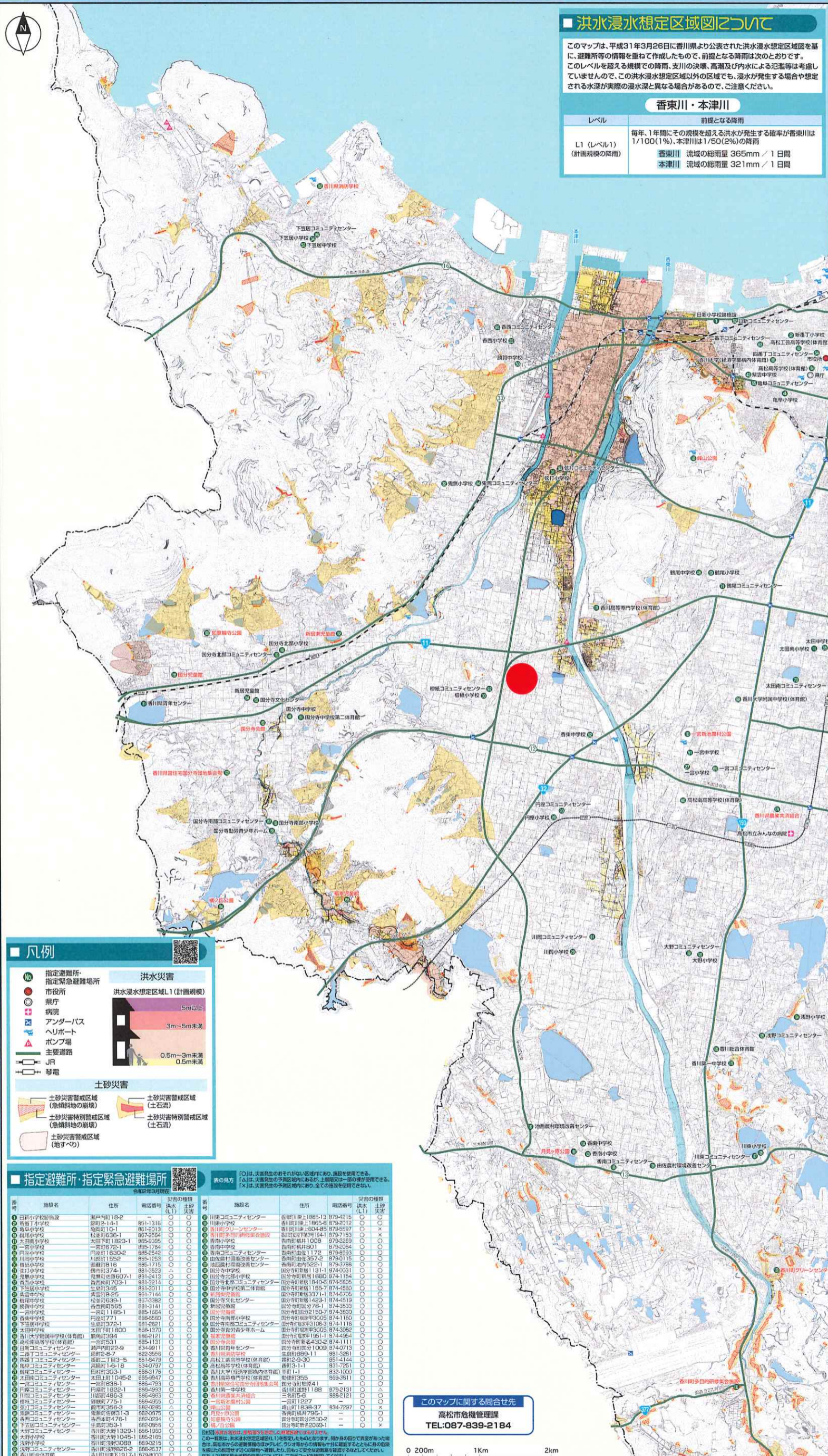
いいえ
安全な場所に住んでいて身を寄せられる親戚や知人はいますか?

はい
警戒レベル3が出たら、安全な親戚や知人宅に避難しましょう(日頃から相談しておきましょう)

いいえ
警戒レベル3が出たら、市が指定している指定緊急避難場所に避難しましょう(日頃から相談しておきましょう)

いいえ
警戒レベル4が出たら、安全な親戚や知人宅に避難しましょう(日頃から相談しておきましょう)

いいえ
警戒レベル4が出たら、市が指定している指定緊急避難場所に避難しましょう(日頃から相談しておきましょう)



洪水浸水想定区域図について

香東川・本津川	
レベル	前提となる降雨
L1(レベル1) (計画規模の降雨)	毎年、1年間にその規模を超える洪水が発生する確率が香東川は1/100(1%)、本津川は1/50(2%)の降雨 香東川 流域の総雨量 365mm / 1日 本津川 流域の総雨量 321mm / 1日

■ 凡例

指定避難所・指定緊急避難場所
市役所
県庁
病院
アンダーパス
ヘリポート
ポンプ場
主要道路
JR
鉄電

洪水災害
洪水浸水想定区域L1(計画規模)
5m未満
3m~5m未満
0.5m~3m未満
0.5m未満

土砂災害
土砂災害警戒区域(急傾斜地の崩壊)
土砂災害特別警戒区域(急傾斜地の崩壊)
土砂災害警戒区域(地すべり)

指定避難所 指定緊急避難場所

避難所名	住所	電話番号	洪水(L1)	土砂災害
香川第一小学校	香東町1-18-2	851-1316	○	○
香川第二小学校	香東町10-1	851-2013	○	○
香川第三小学校	香東町3-6-1	851-2524	○	○
香川第四小学校	香東町1-18-3-1	855-9395	○	○
香川第五小学校	香東町7-2-1	855-1764	○	○
香川第六小学校	香東町11-3-2	855-2542	○	○
香川第七小学校	香東町11-3-3	855-1263	○	○
香川第八小学校	香東町11-3-4	855-1715	○	○
香川第九小学校	香東町11-3-5	851-5292	○	○
香川第十小学校	香東町3-5-1	851-2412	○	○
香川第十一小学校	香東町7-3-1	851-3212	○	○
香川第十二小学校	香東町3-5-2	851-1411	○	○
香川第十三小学校	香東町3-5-3	851-1444	○	○
香川第十四小学校	香東町3-5-4	851-1466	○	○
香川第十五小学校	香東町3-5-5	851-1488	○	○
香川第十六小学校	香東町7-7-1	855-8280	○	○
香川第十七小学校	香東町7-7-2	851-2521	○	○
香川第十八小学校	香東町11-8-1	855-1370	○	○
香川第十九小学校	香東町11-8-2	855-1371	○	○
香川第二十小学校	香東町11-8-3	855-1372	○	○
香川第二十一小学校	香東町11-8-4	855-1373	○	○
香川第二十二小学校	香東町11-8-5	855-1374	○	○
香川第二十三小学校	香東町11-8-6	855-1375	○	○
香川第二十四小学校	香東町11-8-7	855-1376	○	○
香川第二十五小学校	香東町11-8-8	855-1377	○	○
香川第二十六小学校	香東町11-8-9	855-1378	○	○
香川第二十七小学校	香東町11-8-10	855-1379	○	○
香川第二十八小学校	香東町11-8-11	855-1380	○	○
香川第二十九小学校	香東町11-8-12	855-1381	○	○
香川第三十小学校	香東町11-8-13	855-1382	○	○
香川第三十一小学校	香東町11-8-14	855-1383	○	○
香川第三十二小学校	香東町11-8-15	855-1384	○	○
香川第三十三小学校	香東町11-8-16	855-1385	○	○
香川第三十四小学校	香東町11-8-17	855-1386	○	○
香川第三十五小学校	香東町11-8-18	855-1387	○	○
香川第三十六小学校	香東町11-8-19	855-1388	○	○
香川第三十七小学校	香東町11-8-20	855-1389	○	○
香川第三十八小学校	香東町11-8-21	855-1390	○	○
香川第三十九小学校	香東町11-8-22	855-1391	○	○
香川第四十小学校	香東町11-8-23	855-1392	○	○
香川第四十一小学校	香東町11-8-24	855-1393	○	○
香川第四十二小学校	香東町11-8-25	855-1394	○	○
香川第四十三小学校	香東町11-8-26	855-1395	○	○
香川第四十四小学校	香東町11-8-27	855-1396	○	○
香川第四十五小学校	香東町11-8-28	855-1397	○	○
香川第四十六小学校	香東町11-8-29	855-1398	○	○
香川第四十七小学校	香東町11-8-30	855-1399	○	○
香川第四十八小学校	香東町11-8-31	855-1400	○	○
香川第四十九小学校	香東町11-8-32	855-1401	○	○
香川第五十小学校	香東町11-8-33	855-1402	○	○
香川第五十一小学校	香東町11-8-34	855-1403	○	○
香川第五十二小学校	香東町11-8-35	855-1404	○	○
香川第五十三小学校	香東町11-8-36	855-1405	○	○
香川第五十四小学校	香東町11-8-37	855-1406	○	○
香川第五十五小学校	香東町11-8-38	855-1407	○	○
香川第五十六小学校	香東町11-8-39	855-1408	○	○
香川第五十七小学校	香東町11-8-40	855-1409	○	○
香川第五十八小学校	香東町11-8-41	855-1410	○	○
香川第五十九小学校	香東町11-8-42	855-1411	○	○
香川第六十小学校	香東町11-8-43	855-1412	○	○
香川第六十一小学校	香東町11-8-44	855-1413	○	○
香川第六十二小学校	香東町11-8-45	855-1414	○	○
香川第六十三小学校	香東町11-8-46	855-1415	○	○
香川第六十四小学校	香東町11-8-47	855-1416	○	○
香川第六十五小学校	香東町11-8-48	855-1417	○	○
香川第六十六小学校	香東町11-8-49	855-1418	○	○
香川第六十七小学校	香東町11-8-50	855-1419	○	○
香川第六十八小学校	香東町11-8-51	855-1420	○	○
香川第六十九小学校	香東町11-8-52	855-1421	○	○
香川第七十小学校	香東町11-8-53	855-1422	○	○
香川第七十一小学校	香東町11-8-54	855-1423	○	○
香川第七十二小学校	香東町11-8-55	855-1424	○	○
香川第七十三小学校	香東町11-8-56	855-1425	○	○
香川第七十四小学校	香東町11-8-57	855-1426	○	○
香川第七十五小学校	香東町11-8-58	855-1427	○	○
香川第七十六小学校	香東町11-8-59	855-1428	○	○
香川第七十七小学校	香東町11-8-60	855-1429	○	○
香川第七十八小学校	香東町11-8-61	855-1430	○	○
香川第七十九小学校	香東町11-8-62	855-1431	○	○
香川第八十小学校	香東町11-8-63	855-1432	○	○
香川第八十一小学校	香東町11-8-64	855-1433	○	○
香川第八十二小学校	香東町11-8-65	855-1434	○	○
香川第八十三小学校	香東町11-8-66	855-1435	○	○
香川第八十四小学校	香東町11-8-67	855-1436	○	○
香川第八十五小学校	香東町11-8-68	855-1437	○	○
香川第八十六小学校	香東町11-8-69	855-1438	○	○
香川第八十七小学校	香東町11-8-70	855-1439	○	○
香川第八十八小学校	香東町11-8-71	855-1440	○	○
香川第八十九小学校	香東町11-8-72	855-1441	○	○
香川第九十小学校	香東町11-8-73	855-1442	○	○
香川第九十一小学校	香東町11-8-74	855-1443	○	○
香川第九十二小学校	香東町11-8-75	855-1444	○	○
香川第九十三小学校	香東町11-8-76	855-1445	○	○
香川第九十四小学校	香東町11-8-77	855-1446	○	○
香川第九十五小学校	香東町11-8-78	855-1447	○	○
香川第九十六小学校	香東町11-8-79	855-1448	○	○
香川第九十七小学校	香東町11-8-80	855-1449	○	○
香川第九十八小学校	香東町11-8-81	855-1450	○	○
香川第九十九小学校	香東町11-8-82	855-1451	○	○
香川第一百小学校	香東町11-8-83	855-1452	○	○

このマップに関する問合せ先
高松市危機管理課
TEL:087-839-2184

0 200m 1km 2km

避難情報のポイント

避難とは危険を避けること、つまり安全を確保することです。安全な場所にいる人は、避難する必要はありません

危険な場所から警戒レベル3で高齢者などは避難
警戒レベル4で全員避難

警戒レベル4(全員避難)は高齢者などに限らず全員が危険な場所から避難するタイミングです

警戒レベル3
避難/高松市指定の指定緊急避難場所に避難しましょう
警戒レベル4
全員避難/安全な場所へ避難
警戒レベル4避難勧告で危険な場所から避難

警戒レベルは、水害や土砂災害に備えて住民がとるべき行動をお知らせするために5段階にレベル分けしたもので、市が避難情報と合わせて出す情報です

警戒レベルはすでに災害が発生している状況です
車の移動も危険です無理な屋外避難は控えます

警戒レベル3が出ても避難できていない場合は、自宅の少しでも安全な部屋に移動したり、すぐ近くに安全な建物があればそこに移動するなど、命を守るための判断の行動をとってください

警戒レベル5(全員避難)は、市が指定した避難場所から避難してください

警戒レベル4には避難勧告や避難指示(緊急)がありますが、いずれにしても警戒レベル4で避難しましょう

土砂災害警戒区域における避難の呼びかけ

高松市は、次の流れ図に従い、関係住民に呼びかけを行います。

気象情報が発表されたとき

- 今後、雨が降る見込みがない、あるいは、雨が降る見込みが少ない。
- 今後、小雨が降る見込み。
- 今後見込まれる雨量や雨の強さが、避難を呼びかける必要がある。

避難の呼びかけは行わない。

土砂災害警戒区域全域について状況把握(監視)を行い、危険な呼びかけを行う。

警戒区域内の住民に避難の呼びかけを行う。

避難情報の伝達方法

消防署・消防団
広報車
防災行政無線(屋外スピーカー・防災ラジオ)
テレビ(CATVを含む)・ラジオ
インターネット・防災情報メール等

市民のみならず
市民のみならず
市民のみならず

風水害の危険性

高松市
高松地方気象台

台風・豪雨災害時の情報収集方法

気象情報、雨量、河川の水位、土砂災害警戒情報等については、以下のウェブサイトやパソコン等から確認することができます。また、防災情報メールに登録することにより携帯電話で気象情報や避難情報を受け取ることができます。また、市防災ラジオを購入するなど積極的な情報収集にも努めましょう。

気象情報
高松地方気象台
https://www.jma-net.go.jp/takamatsu/

雨量、河川の水位、土砂災害警戒情報・防災情報メール登録等
かわ防災Webポータル
http://www.bousai-kagawa.jp

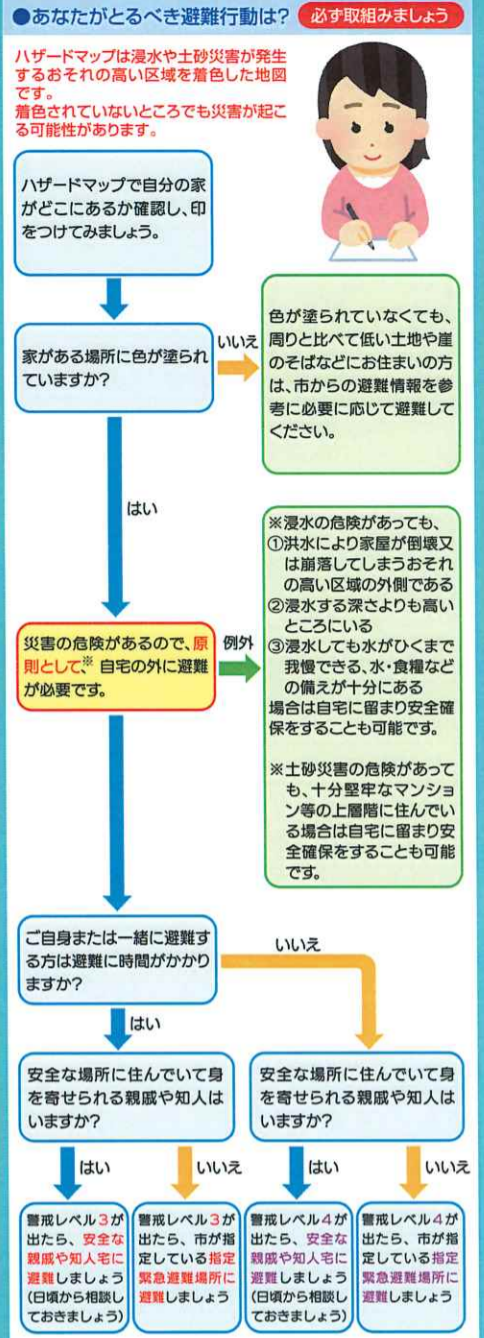
少しでも危険を感じたら、早めに避難してください!

洪水ハザードマップについて

洪水ハザードマップは、平成31年3月に香川県より公表された「想定し得る最大規模の降雨」及び「計画規模」の見直しによる洪水浸水想定区域図等を基に作成したものです。このマップを活用し、洪水等による災害に備えてください。



避難行動判定フロー

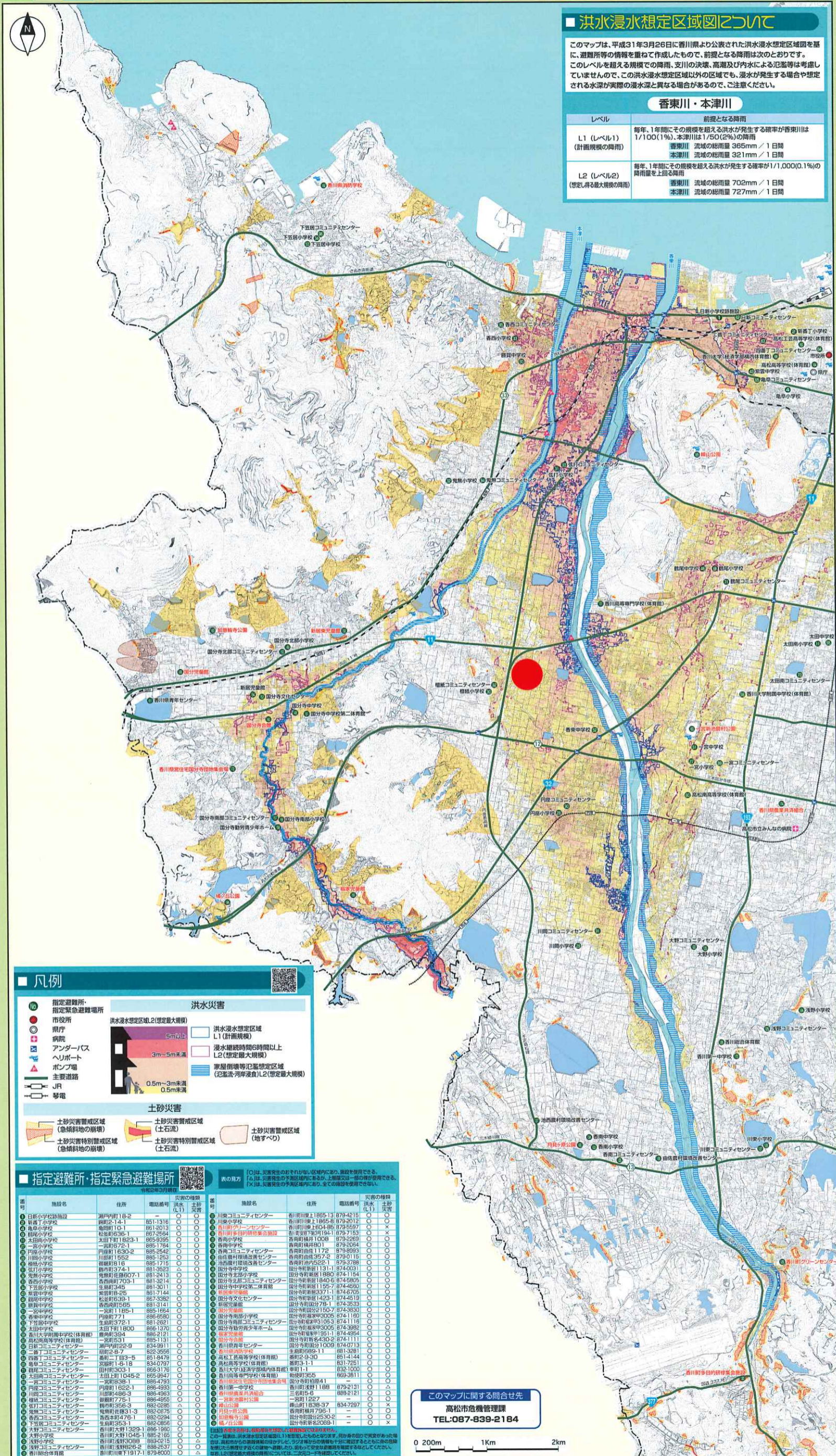


洪水浸水想定区域図について

このマップは、平成31年3月26日に香川県より公表された洪水浸水想定区域図を基に、避難所等の情報を重ねて作成したもので、前提となる降雨は次のとおりです。このレベルを超える規模での降雨、支川の決壊、高潮及び内水による氾濫等は考慮していませんので、この洪水浸水想定区域図以外の区域でも、浸水が発生する場合があります。想定される水深が実際の浸水深と異なる場合がありますので、ご注意ください。

香東川・本津川

レベル	前提となる降雨
L1 (レベル1) (計画規模の降雨)	毎年、1年間にその規模を超える洪水が発生する確率が香東川は1/100(1%)、本津川は1/50(2%)の降雨 香東川 流域の総雨量 365mm / 1日 本津川 流域の総雨量 321mm / 1日
L2 (レベル2) (想定し得る最大規模の降雨)	毎年、1年間にその規模を超える洪水が発生する確率が1/1,000(0.1%)の降雨量を上回る降雨 香東川 流域の総雨量 702mm / 1日 本津川 流域の総雨量 727mm / 1日



凡例

指定避難所・指定緊急避難場所

- 指定避難所 (赤い丸)
- 指定緊急避難場所 (赤い四角)
- 市役所 (赤い六角形)
- 病院 (赤い八角形)
- アンダーパス (赤い長方形)
- エレベーター (赤い正方形)
- 主要道路 (赤い線)
- JR (赤い線)
- 駅 (赤い線)

洪水災害

- 洪水浸水想定区域 L1 (計画規模) (黄色)
- 浸水継続時間6時間以上 L2 (想定最大規模) (オレンジ)
- 家屋倒壊等氾濫想定区域 (想定最大規模) (赤)

土砂災害

- 土砂災害警戒区域 (急傾斜地の崩壊) (赤い斜線)
- 土砂災害警戒区域 (土石流) (赤い斜線)
- 土砂災害警戒区域 (地すべり) (赤い斜線)

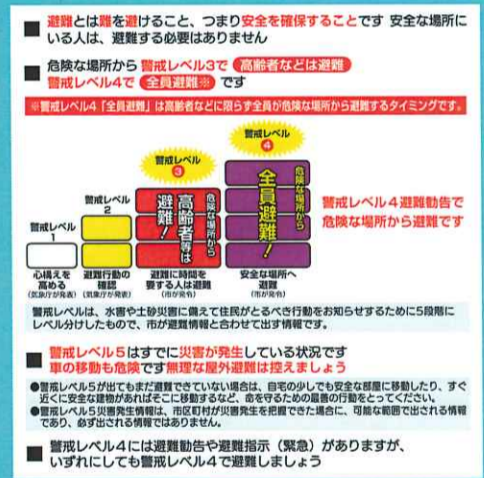
指定避難所・指定緊急避難場所

表の見方 ○は、災害発生のおそれが高い区域に指定されている。△は、災害発生のおそれが高い区域に指定されているが、一部は指定されていない。△は、災害発生のおそれが高い区域に指定されていない。

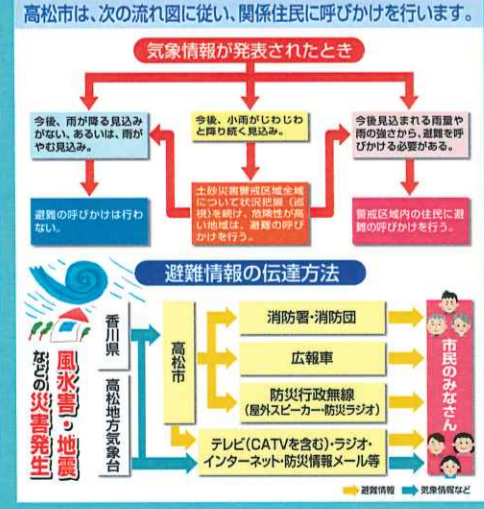
番号	施設名	住所	電話番号	災害の種類
1	日新小学校	瀬戸町1-8-2	851-1316	洪水、土砂
2	新富小学校	新富町2-14-1	851-1316	洪水、土砂
3	島小学校	島町1-10-1	851-1316	洪水、土砂
4	島南小学校	島南町8-36-1	857-2664	洪水、土砂
5	本田小学校	本田町1-8-3	855-9395	洪水、土砂
6	一宮小学校	一宮町2-7-1	855-7684	洪水、土砂
7	内野小学校	内野町1-6-30-2	855-2542	洪水、土砂
8	川島小学校	川島町1-5-2	855-2542	洪水、土砂
9	香東小学校	香東町1-6-1	855-1755	洪水、土砂
10	香東南小学校	香東南町3-7-1	851-3523	洪水、土砂
11	香東西小学校	香東西町6-7-1	851-2413	洪水、土砂
12	香東北小学校	香東北町7-5-1	851-3214	洪水、土砂
13	香東南中学校	香東南町3-4-5	851-3011	洪水、土砂
14	香東西中学校	香東西町6-2-5	851-2144	洪水、土砂
15	香東北中学校	香東北町7-2-1	851-3585	洪水、土砂
16	香東南中学校第二体育館	香東南町3-4-5	851-3141	洪水、土砂
17	香東西中学校第二体育館	香東西町6-2-5	851-1854	洪水、土砂
18	香東北中学校第二体育館	香東北町7-2-1	851-3214	洪水、土砂
19	香東南中学校少年ホーム	香東南町3-4-5	851-3214	洪水、土砂
20	香東西中学校少年ホーム	香東西町6-2-5	851-1854	洪水、土砂
21	香東北中学校少年ホーム	香東北町7-2-1	851-3214	洪水、土砂
22	香東南中学校第二体育館	香東南町3-4-5	851-3011	洪水、土砂
23	香東西中学校第二体育館	香東西町6-2-5	851-2144	洪水、土砂
24	香東北中学校第二体育館	香東北町7-2-1	851-3585	洪水、土砂
25	香東南中学校少年ホーム	香東南町3-4-5	851-3214	洪水、土砂
26	香東西中学校少年ホーム	香東西町6-2-5	851-1854	洪水、土砂
27	香東北中学校少年ホーム	香東北町7-2-1	851-3214	洪水、土砂
28	香東南中学校第二体育館	香東南町3-4-5	851-3011	洪水、土砂
29	香東西中学校第二体育館	香東西町6-2-5	851-2144	洪水、土砂
30	香東北中学校第二体育館	香東北町7-2-1	851-3585	洪水、土砂
31	香東南中学校少年ホーム	香東南町3-4-5	851-3214	洪水、土砂
32	香東西中学校少年ホーム	香東西町6-2-5	851-1854	洪水、土砂
33	香東北中学校少年ホーム	香東北町7-2-1	851-3214	洪水、土砂
34	香東南中学校第二体育館	香東南町3-4-5	851-3011	洪水、土砂
35	香東西中学校第二体育館	香東西町6-2-5	851-2144	洪水、土砂
36	香東北中学校第二体育館	香東北町7-2-1	851-3585	洪水、土砂
37	香東南中学校少年ホーム	香東南町3-4-5	851-3214	洪水、土砂
38	香東西中学校少年ホーム	香東西町6-2-5	851-1854	洪水、土砂
39	香東北中学校少年ホーム	香東北町7-2-1	851-3214	洪水、土砂
40	香東南中学校第二体育館	香東南町3-4-5	851-3011	洪水、土砂
41	香東西中学校第二体育館	香東西町6-2-5	851-2144	洪水、土砂
42	香東北中学校第二体育館	香東北町7-2-1	851-3585	洪水、土砂
43	香東南中学校少年ホーム	香東南町3-4-5	851-3214	洪水、土砂
44	香東西中学校少年ホーム	香東西町6-2-5	851-1854	洪水、土砂
45	香東北中学校少年ホーム	香東北町7-2-1	851-3214	洪水、土砂
46	香東南中学校第二体育館	香東南町3-4-5	851-3011	洪水、土砂
47	香東西中学校第二体育館	香東西町6-2-5	851-2144	洪水、土砂
48	香東北中学校第二体育館	香東北町7-2-1	851-3585	洪水、土砂
49	香東南中学校少年ホーム	香東南町3-4-5	851-3214	洪水、土砂
50	香東西中学校少年ホーム	香東西町6-2-5	851-1854	洪水、土砂
51	香東北中学校少年ホーム	香東北町7-2-1	851-3214	洪水、土砂
52	香東南中学校第二体育館	香東南町3-4-5	851-3011	洪水、土砂
53	香東西中学校第二体育館	香東西町6-2-5	851-2144	洪水、土砂
54	香東北中学校第二体育館	香東北町7-2-1	851-3585	洪水、土砂
55	香東南中学校少年ホーム	香東南町3-4-5	851-3214	洪水、土砂
56	香東西中学校少年ホーム	香東西町6-2-5	851-1854	洪水、土砂
57	香東北中学校少年ホーム	香東北町7-2-1	851-3214	洪水、土砂
58	香東南中学校第二体育館	香東南町3-4-5	851-3011	洪水、土砂
59	香東西中学校第二体育館	香東西町6-2-5	851-2144	洪水、土砂
60	香東北中学校第二体育館	香東北町7-2-1	851-3585	洪水、土砂
61	香東南中学校少年ホーム	香東南町3-4-5	851-3214	洪水、土砂
62	香東西中学校少年ホーム	香東西町6-2-5	851-1854	洪水、土砂
63	香東北中学校少年ホーム	香東北町7-2-1	851-3214	洪水、土砂
64	香東南中学校第二体育館	香東南町3-4-5	851-3011	洪水、土砂
65	香東西中学校第二体育館	香東西町6-2-5	851-2144	洪水、土砂
66	香東北中学校第二体育館	香東北町7-2-1	851-3585	洪水、土砂
67	香東南中学校少年ホーム	香東南町3-4-5	851-3214	洪水、土砂
68	香東西中学校少年ホーム	香東西町6-2-5	851-1854	洪水、土砂
69	香東北中学校少年ホーム	香東北町7-2-1	851-3214	洪水、土砂
70	香東南中学校第二体育館	香東南町3-4-5	851-3011	洪水、土砂
71	香東西中学校第二体育館	香東西町6-2-5	851-2144	洪水、土砂
72	香東北中学校第二体育館	香東北町7-2-1	851-3585	洪水、土砂
73	香東南中学校少年ホーム	香東南町3-4-5	851-3214	洪水、土砂
74	香東西中学校少年ホーム	香東西町6-2-5	851-1854	洪水、土砂
75	香東北中学校少年ホーム	香東北町7-2-1	851-3214	洪水、土砂
76	香東南中学校第二体育館	香東南町3-4-5	851-3011	洪水、土砂
77	香東西中学校第二体育館	香東西町6-2-5	851-2144	洪水、土砂
78	香東北中学校第二体育館	香東北町7-2-1	851-3585	洪水、土砂
79	香東南中学校少年ホーム	香東南町3-4-5	851-3214	洪水、土砂
80	香東西中学校少年ホーム	香東西町6-2-5	851-1854	洪水、土砂
81	香東北中学校少年ホーム	香東北町7-2-1	851-3214	洪水、土砂
82	香東南中学校第二体育館	香東南町3-4-5	851-3011	洪水、土砂
83	香東西中学校第二体育館	香東西町6-2-5	851-2144	洪水、土砂
84	香東北中学校第二体育館	香東北町7-2-1	851-3585	洪水、土砂
85	香東南中学校少年ホーム	香東南町3-4-5	851-3214	洪水、土砂
86	香東西中学校少年ホーム	香東西町6-2-5	851-1854	洪水、土砂
87	香東北中学校少年ホーム	香東北町7-2-1	851-3214	洪水、土砂
88	香東南中学校第二体育館	香東南町3-4-5	851-3011	洪水、土砂
89	香東西中学校第二体育館	香東西町6-2-5	851-2144	洪水、土砂
90	香東北中学校第二体育館	香東北町7-2-1	851-3585	洪水、土砂
91	香東南中学校少年ホーム	香東南町3-4-5	851-3214	洪水、土砂
92	香東西中学校少年ホーム	香東西町6-2-5	851-1854	洪水、土砂
93	香東北中学校少年ホーム	香東北町7-2-1	851-3214	洪水、土砂
94	香東南中学校第二体育館	香東南町3-4-5	851-3011	洪水、土砂
95	香東西中学校第二体育館	香東西町6-2-5	851-2144	洪水、土砂
96	香東北中学校第二体育館	香東北町7-2-1	851-3585	洪水、土砂
97	香東南中学校少年ホーム	香東南町3-4-5	851-3214	洪水、土砂
98	香東西中学校少年ホーム	香東西町6-2-5	851-1854	洪水、土砂
99	香東北中学校少年ホーム	香東北町7-2-1	851-3214	洪水、土砂
100	香東南中学校第二体育館	香東南町3-4-5	851-3011	洪水、土砂

このマップに関する問合せ先
高松市危機管理課
TEL:087-839-2184

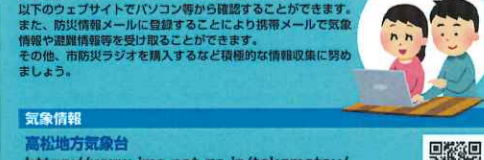
避難情報のポイント



土砂災害警戒区域における避難の呼びかけ

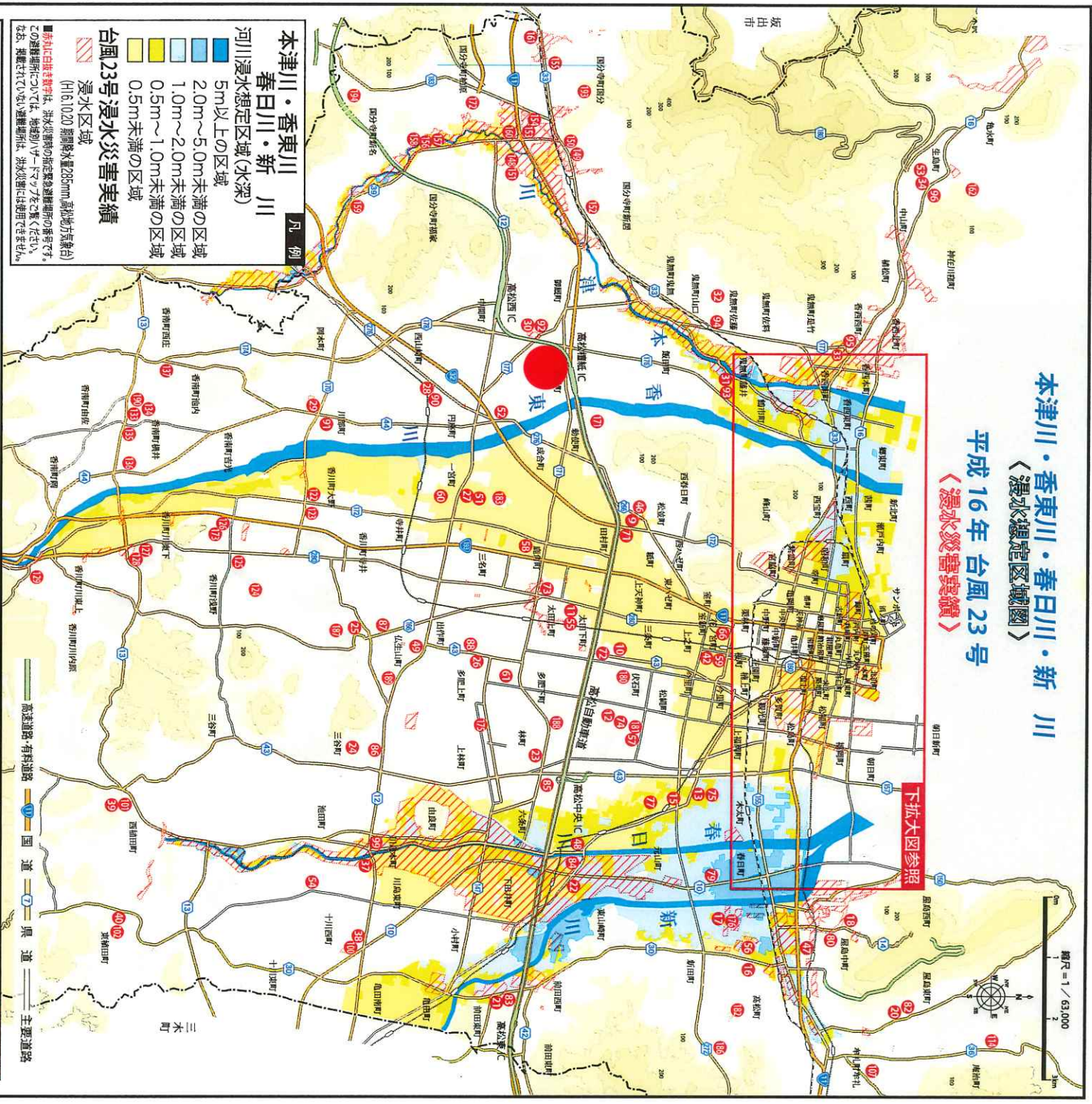


台風・豪雨災害時の情報収集方法



少しでも危険を感じたら、早めに避難してください!

本津川・香東川・春日川・新川 平成16年台風23号 〈浸水想定区域図〉 〈浸水災害実績〉



凡例

本津川・香東川 春日川・新川 河川浸水想定区域(水深)

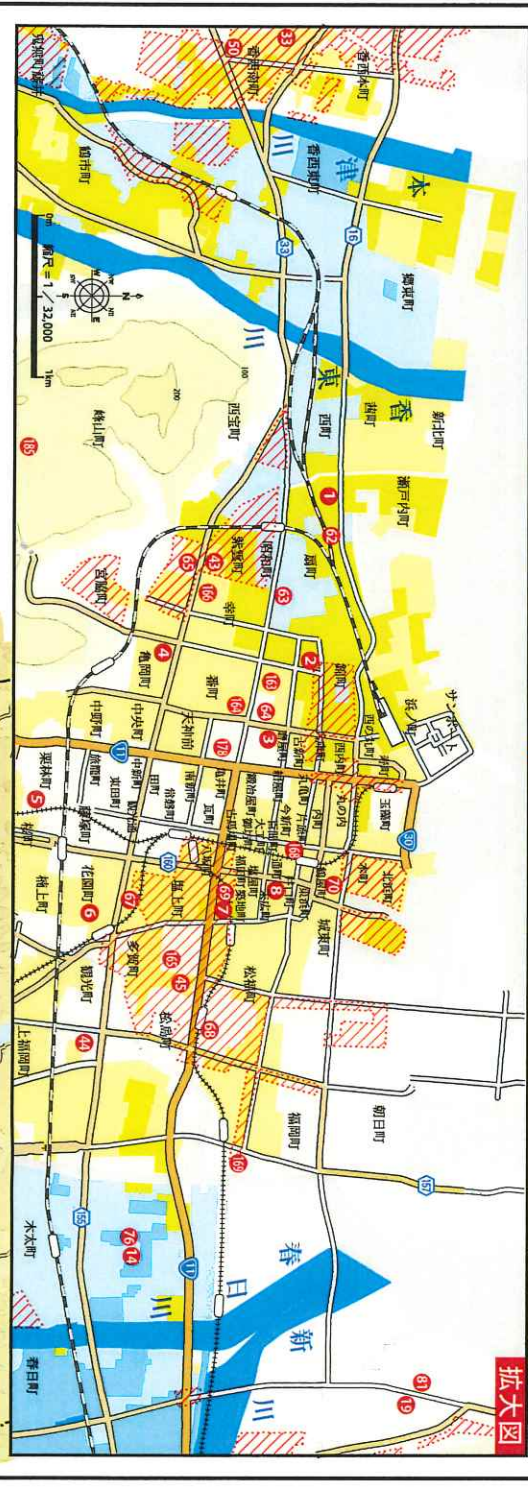
- 5m以上の区域
- 2.0m～5.0m未満の区域
- 1.0m～2.0m未満の区域
- 0.5m～1.0m未満の区域
- 0.5m未満の区域

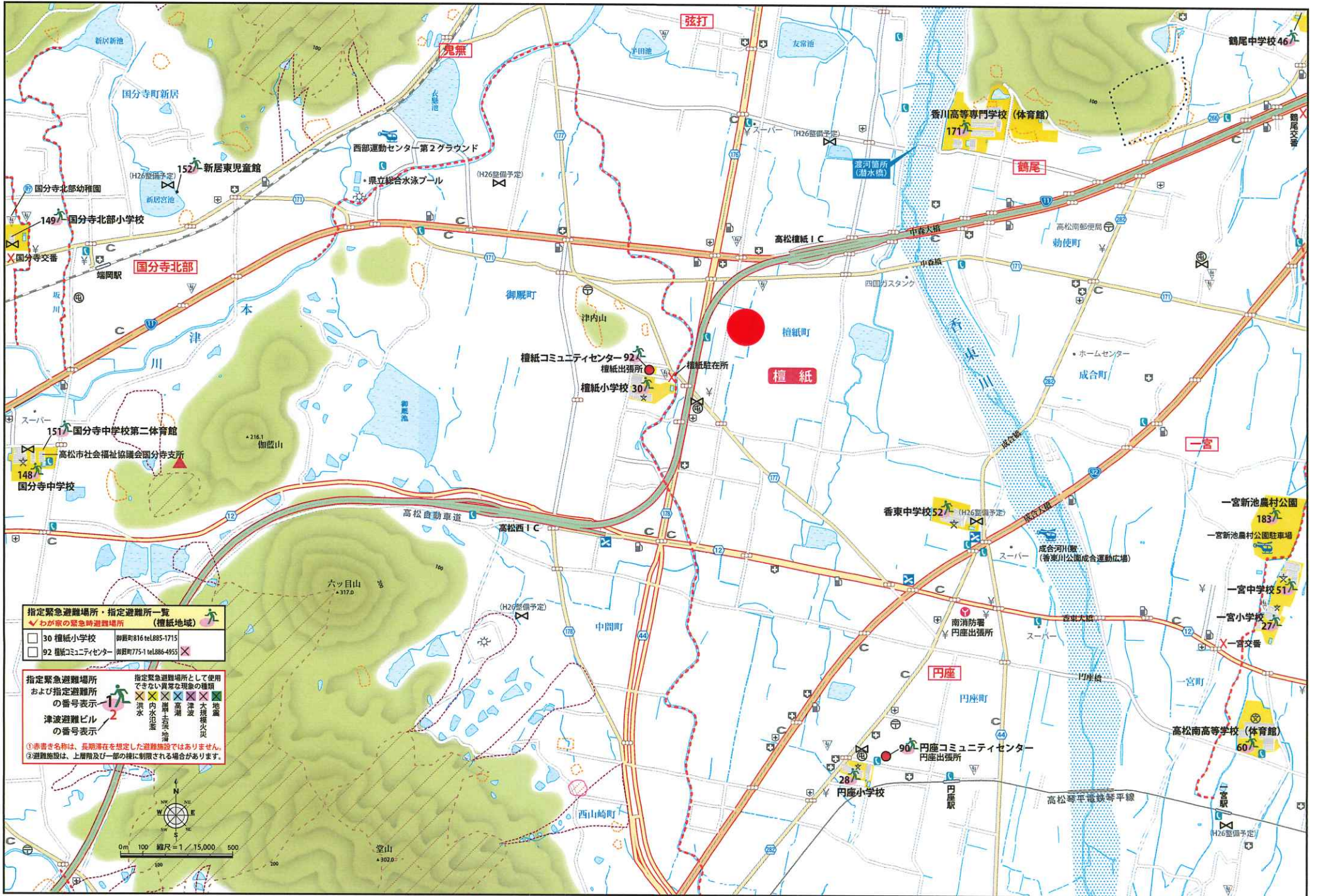
台風23号浸水災害実績

■ 浸水区域
(H16.10.20 観測水量255mm 高松地方気象台)

■ 赤い白抜き文字は、洪水浸水の想定浸水深と実績浸水の番号です。
この浸水場所については、地産別「ワン・ストップ」をご覧ください。
なお、掲載されていない浸水場所は、洪水浸水は発生していません。

拡大図





指定緊急避難場所・指定避難所一覧
 ✓ わが家の緊急時避難場所 (檀紙地域)

<input type="checkbox"/>	30 檀紙小学校	御殿町816 tel.085-1715
<input type="checkbox"/>	92 檀紙コミュニティセンター	御殿町775-1 tel.086-4955

指定緊急避難場所
 および指定避難所の番号表示

津波避難ビル
 の番号表示

指定緊急避難場所として使用できない異常な現象の種類

- 洪水
- 内水氾濫
- 崖崩れ
- 高潮
- 津波
- 地震
- 大規模火災

①赤書き名称は、長期滞在を想定した避難施設ではありません。
 ②避難施設は、上層階及び一部の階に制限される場合があります。





見て、使って、備えよう!!
地域コミュニケーション別

たかまつ市民
みんなの防災マップ
ふたばから使える

津波および土砂災害等による被害が想定される区域や避難所などの情報を各マップに掲載しています。
災害は、いつどこで発生するかわかりません。防災マップに示した区域以外であっても安全ということではありません。
被害想定区域内に住んでいる方はもとより、区域外の方も災害に対する備えや災害の発生に十分注意してください。

主な凡例翻訳一覧

地図表記	日本語	English (英語)	中文 (中国語・簡体字)	한국어 (韓国語)
	指定緊急避難場所・指定避難所	Designated emergency evacuation location・Designated evacuation location	指定緊急疏散地・指定疏散地	지정긴급피난장소・지정피난장소
	津波避難ビル	Tsunami evacuation building	海啸避难楼	쓰나미 피난 건물
	広域救護病院	Wide-area rescue hospital	广域救助医院	광역구조병원
	市役所	Municipal hall	市政府	시청
	市役所支所・出張所・連絡事務所	Municipal branch office, Community Office, Liaison office	市政府支所・办事处、联络处	시청지소, 사무소, 연락사무소
	消防署	Fire Station	消防署	소방서
	消防分署・出張所	Fire station branch, fire community office	消防分署/办事处	소방분서/사무소
	警察署	Police station	警察署	경찰서
	交番・駐在所	Police box	派出所/驻在所	파출소/주재소
	ヘリコプター離着陸場	Helicopter landing site	直升飞机起降点	헬기 이착륙장
	地下道・アンダーパス	Underpass	地下通道/地下道	지하통로/지하도
	公衆電話(屋外24h可)	Public phone (outside, usable for 24 hours)	公用电话(室外可24小时通话)	공중전화(실외 24시간 통화 가능)
	緊急輸送道路	Emergency transport road	紧急运输公路	긴급운송도로
	高速道路、有料道路	Expressway, Toll road	高速公路	고속도로, 유료도로
	国道	National road	收费公路	국도
	県道	Prefectural road	国道・县道	현도
	大学・高校	University, High school	大学/高中	대학교/고등학교
	中学校	Middle school	初中	중학교
	小学校	Elementary school	小学	초등학교
	主な官公庁	Major public office	主要的政府部门	주요 관청
	郵便局	Post office	邮局	우편국
	病院・診療所	Hospital, Clinic	医院/诊所	병원/진료소
	歯科診療所	Dental clinic	牙科诊所	치과진료소
	幼稚園・保育所・こども園	Preschool, Daycare	幼儿园/保育所	유치원/보육원
	銀行等金融機関	Financial institute such as a bank	银行等金融机构	은행 등 금융기구
	コンビニエンスストア(24h)	Convenience store (open 24 hours)	便利店(24小时营业)	편의점(24시간 영업)
	ガソリンスタンド	Gas station	加油站	주유소
	H16台風23号土砂災害発生箇所	Site where a landslide disaster occurred due to Typhoon 23 in 2004	2004年第23号台风发生泥石流灾害的地方	2004년 제23호 태풍시 토석류 재해 발생지
	河川重要水防区域	Critical water preservation zone along the waterways	河流重要水防区域	하천 중요 수해방지구역
	津波浸水深	Depth of tsunami inundation	海啸的积水深度	해일 침수깊이
	(浸水深0.01~0.3m未満の区域)	(Flood water depth from 0.01 to under 0.3 meters)	0.01-0.3米	0.01-0.3미터
	(浸水深0.3~1.0m未満の区域)	(Flood water depth from 0.3 to under 1.0 meters)	0.3-1.0米	0.3-1.0미터
	(浸水深1.0~2.0m未満の区域)	(Flood water depth from 1.0 to under 2.0 meters)	1.0-2.0米	1.0-2.0미터
	(浸水深2.0~3.0m未満の区域)	(Flood water depth from 2.0 to under 3.0 meters)	2.0-3.0米	2.0-3.0미터
	地すべり危険箇所	Landslide hazard site	山体滑坡危险地	산사태 위험지
	急傾斜地崩壊危険箇所	Landslide hazard site in steep slope area	陡坡崩塌灾害危险地	경사지 붕괴재해 위험지
	土石流危険区域	Debris flow hazard area	泥石流危险区域	토석류 위험구역
	土石流危険渓流流域	Debris flow hazard mountain stream area	泥石流危险河流区域	토석류 위험 하천구역

地域コミュニケーションに掲載されている大学・高校・中学校・小学校・支署所においては、国土地理院の地形図データより引用しています。